

CEFRS

Národní testování 5. tříd 2025/26

Analytická zpráva

Škola: CEFRS (ZŠ)

Mateřská škola a Základní škola NEMO, Říčany

Český jazyk

Výsledky vašich žáků v českém jazyce řadí vaši školu mezi 10 % nejúspěšnějších škol v testování.

Hodnocení podle částí testu

Z hodnocení **tematických** částí testu vyplývá, že výsledky vašich žáků byly

výborné v částech:

- mluvnice
- sloh a komunikace
- literatura a čtenářská gramotnost

Z hodnocení **dovednostních** částí testu vyplývá, že výsledky vašich žáků byly

výborné v částech:

- znalosti
- posouzení
- interpretace a získávání informací

Využití studijního potenciálu

Porovnáním výsledků testu z českého jazyka s výsledky testu OSP jsme zjistili, že ve vaší škole je studijní potenciál žáků v českém jazyce využíván dobře. Výsledky žáků jsou na vyšší úrovni, než jaká odpovídá úrovni jejich studijních předpokladů, učitelé s nimi zřejmě velmi dobře zacházejí a žáci pracují nad svoje možnosti.

Matematika

Výsledky vašich žáků v matematice řadí vaši školu mezi 10 % nejúspěšnějších škol v testování.

Hodnocení podle částí testu

Z hodnocení **tematických** částí testu vyplývá, že výsledky vašich žáků byly

výborné v částech:

- čísla a početní operace
- závislosti, vztahy a práce s daty
- nestandardní aplikační úlohy a problémy

průměrné v částech:

- geometrie v rovině a v prostoru

Z hodnocení **dovednostních** částí testu vyplývá, že výsledky vašich žáků byly

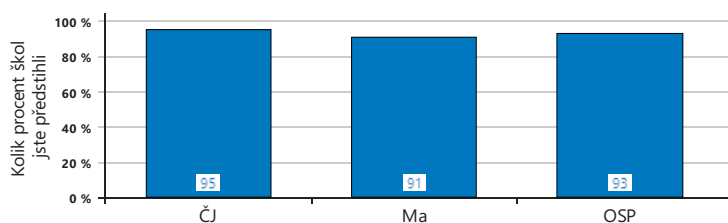
výborné v částech:

- znalosti
- porozumění
- aplikace

Využití studijního potenciálu

Porovnáním výsledků testu z matematiky s výsledky testu OSP jsme zjistili, že ve vaší škole je studijní potenciál žáků v matematice využíván optimálně, výsledky žáků v testech odpovídají úrovni jejich studijních předpokladů.

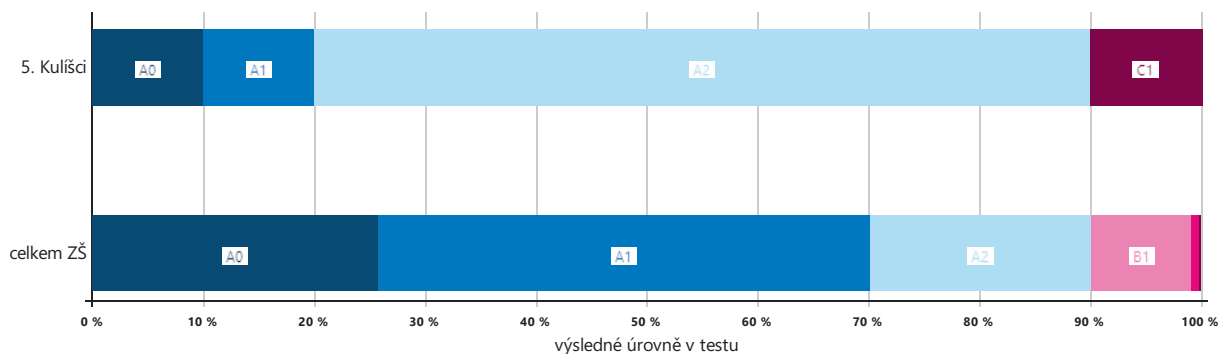
Jak si stojíme mezi ostatními? Relativní postavení školy



Jak výsledky správně číst a využívat?

- Zjistěte z výsledků, čím se může škola pochlubit a na čem by mohla zapracovat.
- Při čtení výsledků berte v úvahu specifické podmínky vaší školy.
- Výsledky doplňte i dalšími informacemi o žácích a třídách a stále s nimi pracujte.

Výsledky adaptivního testu Anglického jazyka



Vysvětlení pojmů s nimiž se setkáte v této zprávě

hrubá úspěšnost – podíl počtu správně vyřešených úloh z celkového počtu úloh v testu v procentech, případně podíl žáků, kteří vyřešili úlohu správně, na celkovém počtu žáků, kteří ji řešili.

skóre – počet bodů, které žák v testu získal

za každou správně vyřešenou úlohu se do skóre započte jeden bod, za každou chybně vyřešenou úlohu se od bodů získaných za správně vyřešené úlohy odečte část bodu ($1/\text{počet nesprávných možností}$ v úloze, tj. třetina bodu u úloh se čtyřmi nabídnutými odpověďmi, kdy jedna z nich je správná atd.), za vynechanou úlohu se nic nepřičítá ani neodečítá. U jiných typů úloh než výběr z možností se při špatné odpovědi nic nezíská ani neodečítá.

čistá úspěšnost – podíl skóre žáka k maximálnímu možnému počtu bodů z testu (maximální počet bodů = počtu úloh v testu, každá úloha byla oceněna jedním bodem); čistá úspěšnost oproti hrubé úspěšnosti zohledňuje i to, jakou část úloh žák zodpověděl chybně. Maximální hodnota čisté úspěšnosti je 100, může nabývat i záporných hodnot v případě velkého podílu špatných odpovědí.

percentil – aby bylo možné porovnávat výsledky žáků v rámci celého projektu, je skóre přepočteno na percentil. Ten na škále 0–100 ukazuje, kolik procent žáků dosáhlo horšího nebo stejného výsledku.

Hodnoty percentilu označujeme:

nad 85 → špičkové; nad 70 → nadprůměrné; 30 – 70 → průměrné; pod 30 → podprůměrné; pod 15 → hodně podprůměrné

celkový percentil – jako základní percentil používáme ve zprávě tzv. celkový percentil, který je spočtený ze vzorku všech testovaných žáků v ČR bez ohledu na typ školy i na to, ze kterého kraje pocházejí; umožňuje hrubé orientační, ale srozumitelné hodnocení výsledků.

skupinový percentil – vztahuje se pouze k určité, předem definované skupině, například základní školy nebo víceletá gymnázia.

průměrný percentil – průměr percentilů žáků konkrétně definované skupiny (třídy, školy, žáků se stejnou známkou z předmětu apod.)

využití studijního potenciálu – rozdíl mezi percentilem žáka v testu z daného předmětu a průměrným percentilem žáků, kteří dosáhli shodného výsledku v testu OSP

kladné hodnoty → žák dosáhl v předmětovém testu lepších výsledků, než odpovídá jeho studijním předpokladům

záporné hodnoty → žák své studijní předpoklady nevyužívá tak, jak by mohl

Grafické vysvětlení využití potenciálu ve třídě:



Vaše třída dosahuje podobných výsledků jako celkový průměr všech testovaných škol. Třída je "průměrná" v porovnání s ostatními školami.



Třída využívá potenciál svých žáků lépe než celkový průměr všech testovaných škol.



Třída využívá potenciál svých žáků hůře než celkový průměr všech testovaných škol.



Ve vaší třídě je větší rozdíl mezi výkony žáků podle jejich potenciálu – žáci s vyšším potenciálem dosahují lepších výsledků, žáci s nižším potenciálem dosahují slabších výsledků než průměr.

relativní posun* – udává, jak se žák posunul od minulého testování vzhledem k tomu, jak se posunout mohl.

Příklad: Žák měl v prvním testování percentil 60 a ve druhém 70. Jeho percentil se změnil o 10, možná změna směrem nahoru ke stovce byla 40, jeho posun tedy byl +25 % (10 ze 40). Kdyby stejný žák měl ve druhém testování percentil 40, tedy o 20 bodů méně, možná změna směrem dolů k nule byla 60, jeho relativní posun by byl -33 % (20 ze 60). Relativní posun (školy, třídy...) není aritmetickým průměrem relativních posunů žáků, ale je spočítaný z průměrného percentilu dané skupiny. Relativní posun za všechny testované je přibližně 0. *najdete pouze ve zprávách pro 9. třídy

CEFRS

ZŠ

5. Kulíšci

Tabulka extrémních výsledků

označení žáka	číslo žáka	Čj				Ma				OSP			
		skóre	čistá úspěšnost	percentil	extrém	skóre	čistá úspěšnost	percentil	extrém	skóre	čistá úspěšnost	percentil	extrém
Chrappa Eliáš		38,0	95	100	+	24,0	80	94	+	43,8	97	100	+
Juraj Krutský		-3,7	-9	0	-	-0,3	-1	5	-	-0,3	-1	2	-
Prouzová Alžběta		22,3	56	69		9,3	31	52		24,8	55	68	
Rubášová Luisa		34,0	85	97	+	21,7	72	90	+	36,2	81	93	+
Scharff Jakub Jan		35,7	89	98	+	29,0	97	100	+	43,8	97	100	+
Špillerová Nikol		20,3	51	62		-1,0	-3	3	-	5,9	13	10	-
Štastná Barbora		32,0	80	94	+	22,7	76	92	+	37,5	83	95	+
Tomaier Marian		32,3	81	94	+	30,0	100	100	+	42,5	94	99	+
Višňovský Eduard		34,7	87	97	+	24,0	80	94	+	38,7	86	95	+
Zouharová Viola		32,0	80	94	+	22,7	76	92	+	41,2	92	98	+
třída celkem	10	27,8	69,4	80,5		18,2	60,7	72,1		31,4	69,8	76,0	

Poznámka: V této tabulce lze porovnat percentily žáků za všechny testy a dále pak sledovat extrémní výsledky žáků. Znaménkem + jsou ve sloupci extrém označení žáci, kteří dosáhli v daném předmětu vysoce nadprůměrného až špičkového výsledku (15 % nejlepších), znaménkem - naopak žáci, kteří dosáhli hodně podprůměrného až velice slabého výsledku (15 % nejhorších).

CEFRS

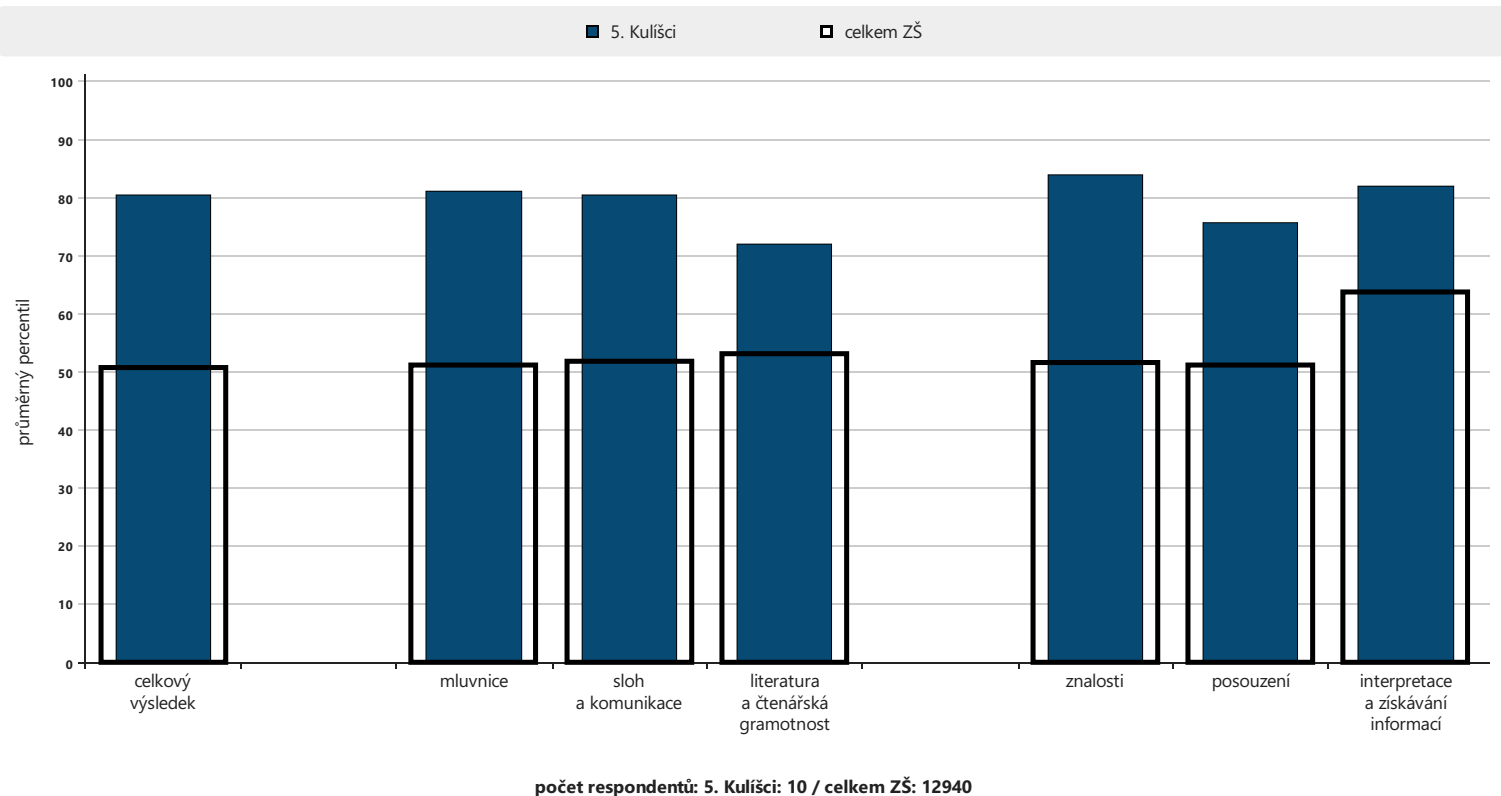
ZŠ

5. Kulíšci

Český jazyk

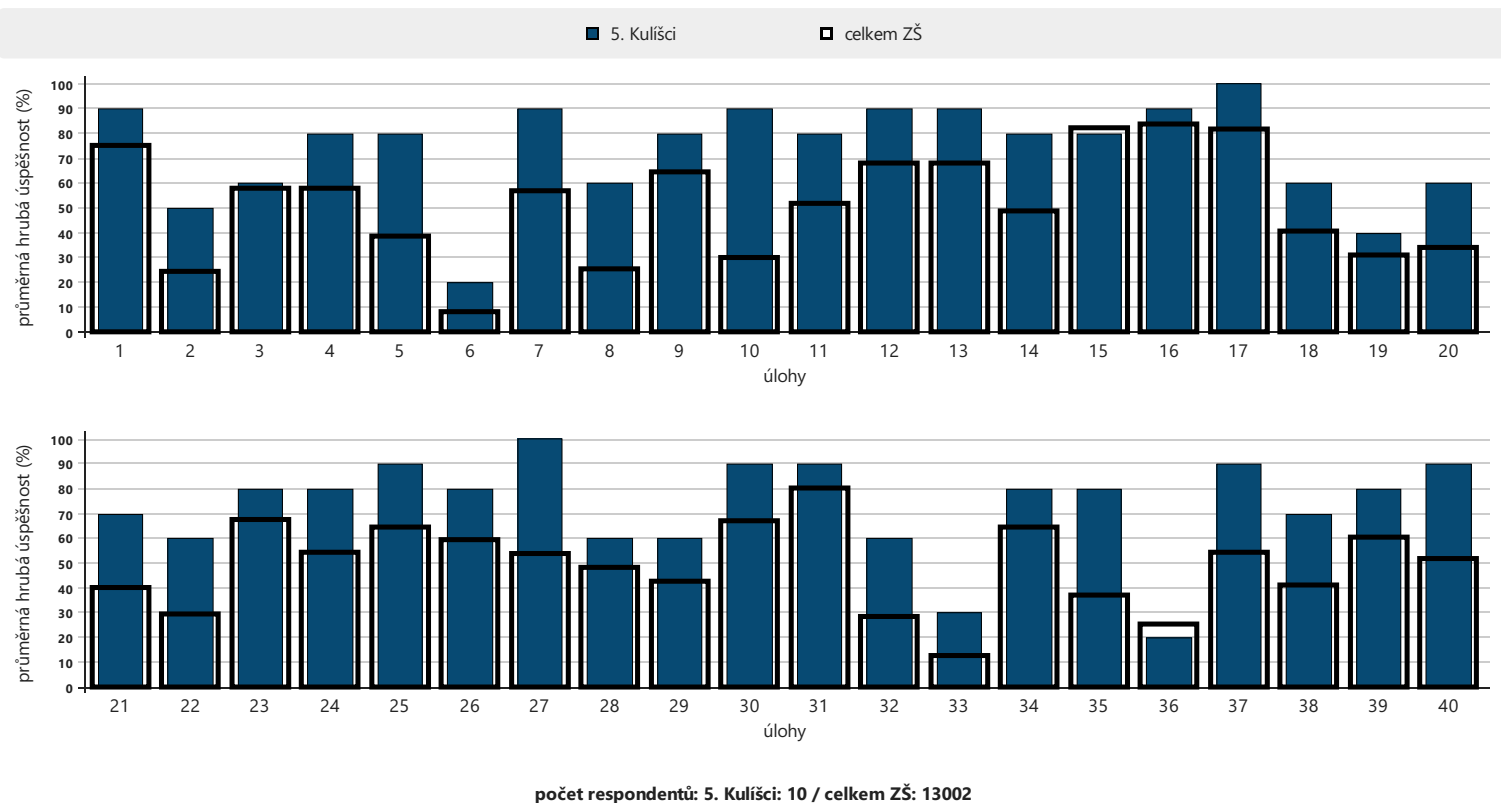
Následující graf znázorňuje průměrné celkové percentily dosažené třídou v jednotlivých částech testu. Užší sloupeček vyjadřující průměrný percentil vaší třídy je pro porovnání rámován průměrným výsledkem (percentilem) škol stejného typu.

Analýza dovedností a tematických částí – ČJ

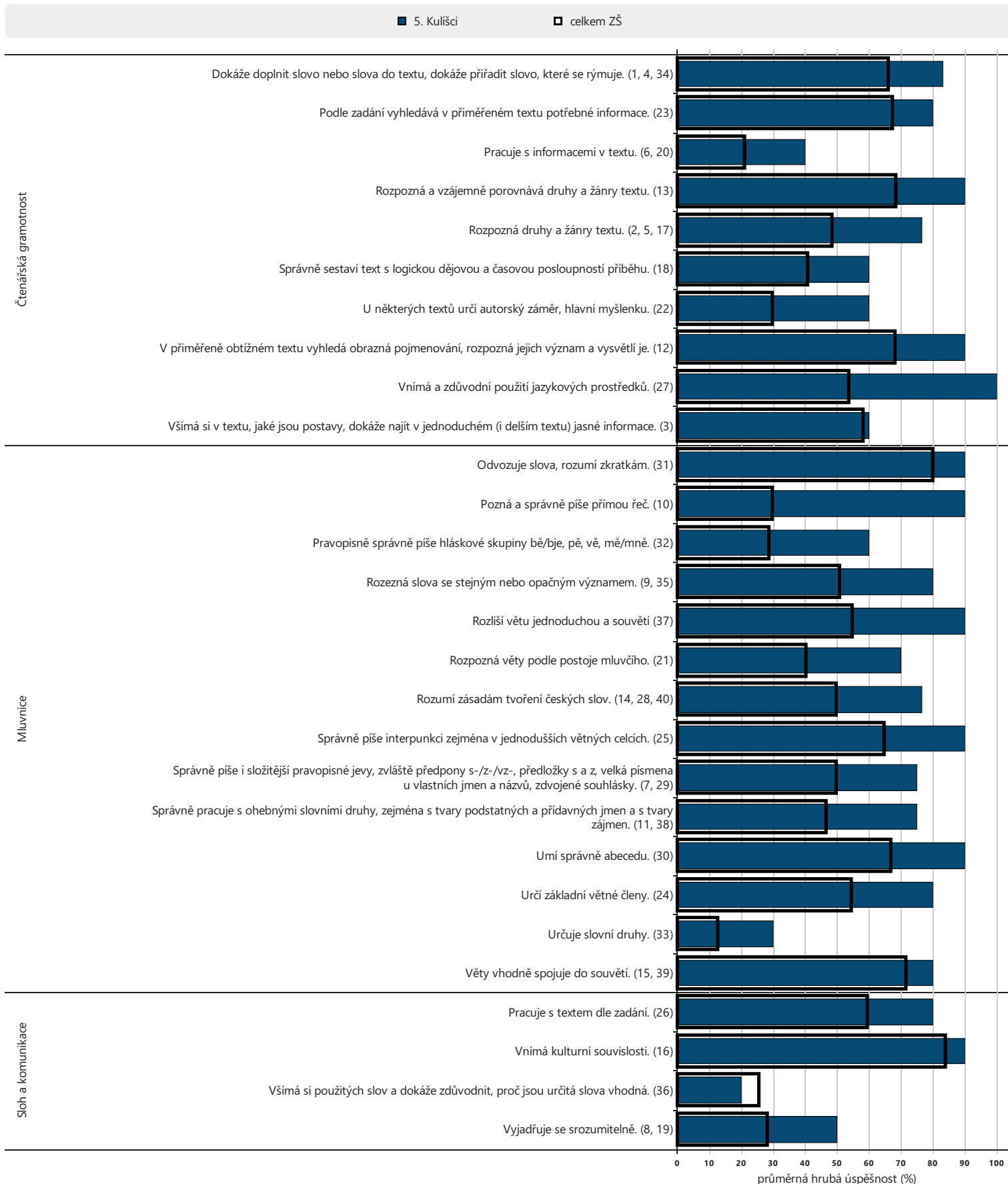


Následující grafy zachycují průměrnou hrubou úspěšnost (poměr mezi počtem správných odpovědí a počtem žáků), jaké dosáhli žáci ve třídě v jednotlivých úlohách. Zjednodušeně řečeno hrubá úspěšnost úlohy vyjadřuje, jaký podíl žáků ve třídě odpověděl na danou otázku správně. Širší sloupeček ukazuje průměrnou hrubou úspěšnost, jaké dosáhli žáci ostatních škol.

Analýza po úlohách – ČJ



Analýza částí testu podle mapy učebního pokroku – ČJ



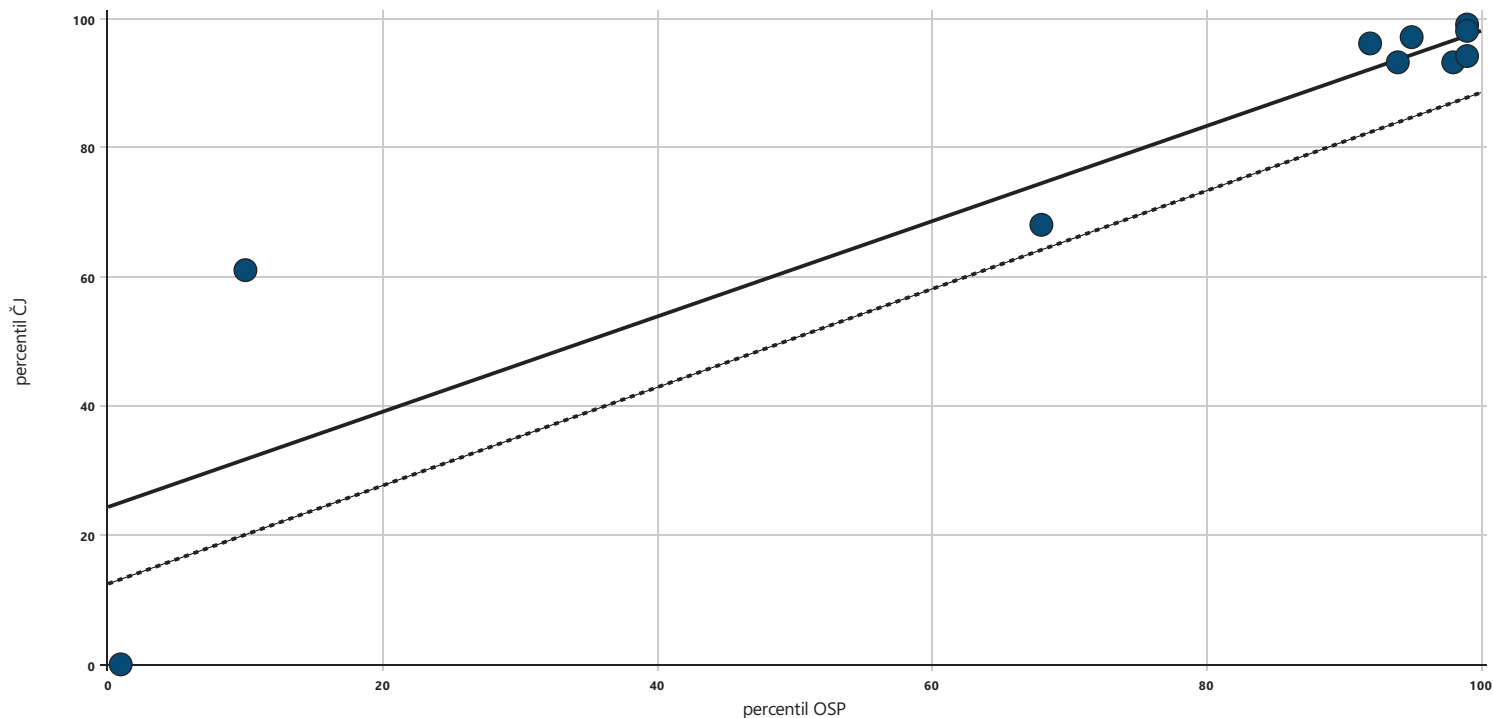
počet respondentů: 5. Kulíšci: 10 / celkem ZŠ: 13002

Tabulka podrobných výsledků – ČJ

označení žáka	percentil				percentily za části			percentily za dovednosti			odpovědi		
	percentil	čistá úspěšnost	známka	využití potenciálu	mluvnice	sloh a komunikace	literatura a čtenářská gramotnost	znalosti	posouzení	interpretace a získávání informací	správně	špatně	skóre
Chrappa Eliáš	100	95	1	12	99	99	100	98	100	100	38	2	38,0
Juraj Krutský	0	-9	3	-13	0	5	10	2	1	21	3	37	-3,7
Prouzová Alžběta	69	56	1	5	80	67	37	82	59	72	24	11	22,3
Rubášová Luisa	97	85	1	14	91	92	100	80	99	100	35	5	34,0
Scharff Jakub Jan	98	89	1	10	99	94	99	100	96	96	36	4	35,7
Špillerová Nikol	62	51	2	42	55	81	45	89	42	72	23	17	20,3
Štastná Barbora	94	80	1	10	91	99	75	89	95	96	33	7	32,0
Tomaier Marian	94	81	1	6	99	90	82	100	88	72	33	7	32,3
Višňovský Eduard	97	87	1	13	99	90	99	100	93	96	35	5	34,7
Zouharová Viola	94	80	1	7	99	90	75	98	87	96	33	7	32,0
třída celkem	80,5	69,4	1,3	10,4	81,2	80,6	72,2	84,0	75,9	82,1	29,3	10,2	27,8

Následující graf zobrazuje využití studijního potenciálu u jednotlivých žáků ve třídě. Plná příčka znázorňuje využití potenciálu v uvedené třídě vaší školy, přerušovaná čára využití potenciálu celkem. Jednotlivé body představují žáky třídy, kteří se účastnili testování. Na vodorovné ose je percentil v testu OSP, na svislé ose je percentil daného testu. Vysvětlení na straně 3.

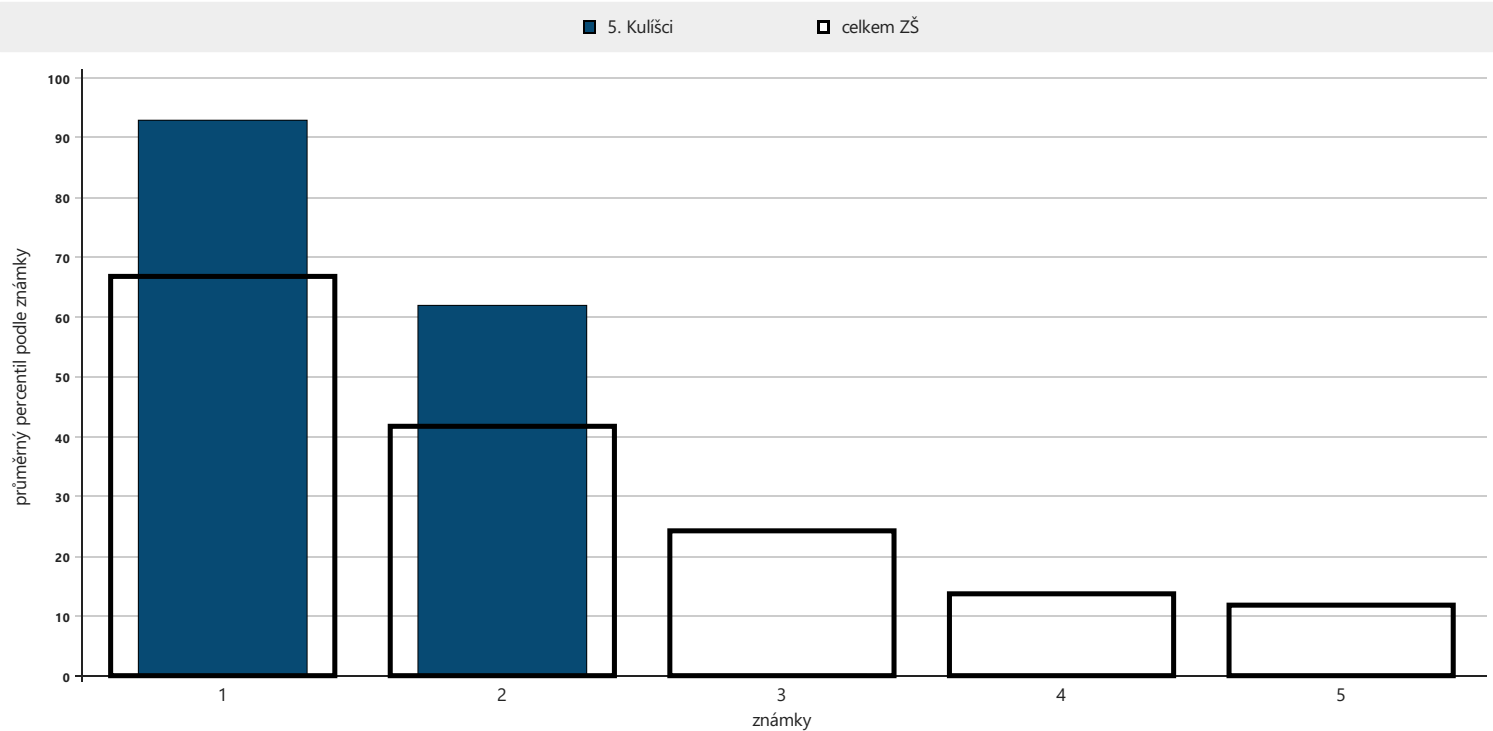
Využití potenciálu ve třídě – ČJ



počet respondentů: 5. Kulíšci: 10 / celkem: 10588

Následující graf zachycuje vztah mezi známkou z daného předmětu a výsledky žáků této třídy (průměrný percentil jedničkářů, dvojkařů atd.). Širší sloupec vždy představuje průměrný percentil všech žáků ve skupině škol stejného typu, kteří se testování zúčastnili a kteří uvedli, že získali na vysvědčení danou známku.

Průměrný výsledek podle známek – ČJ



počet respondentů :1: 8 / 4905 2: 1 / 4711 3: 1 / 1347 4: 0 / 186 5: 0 / 32

CEFRS

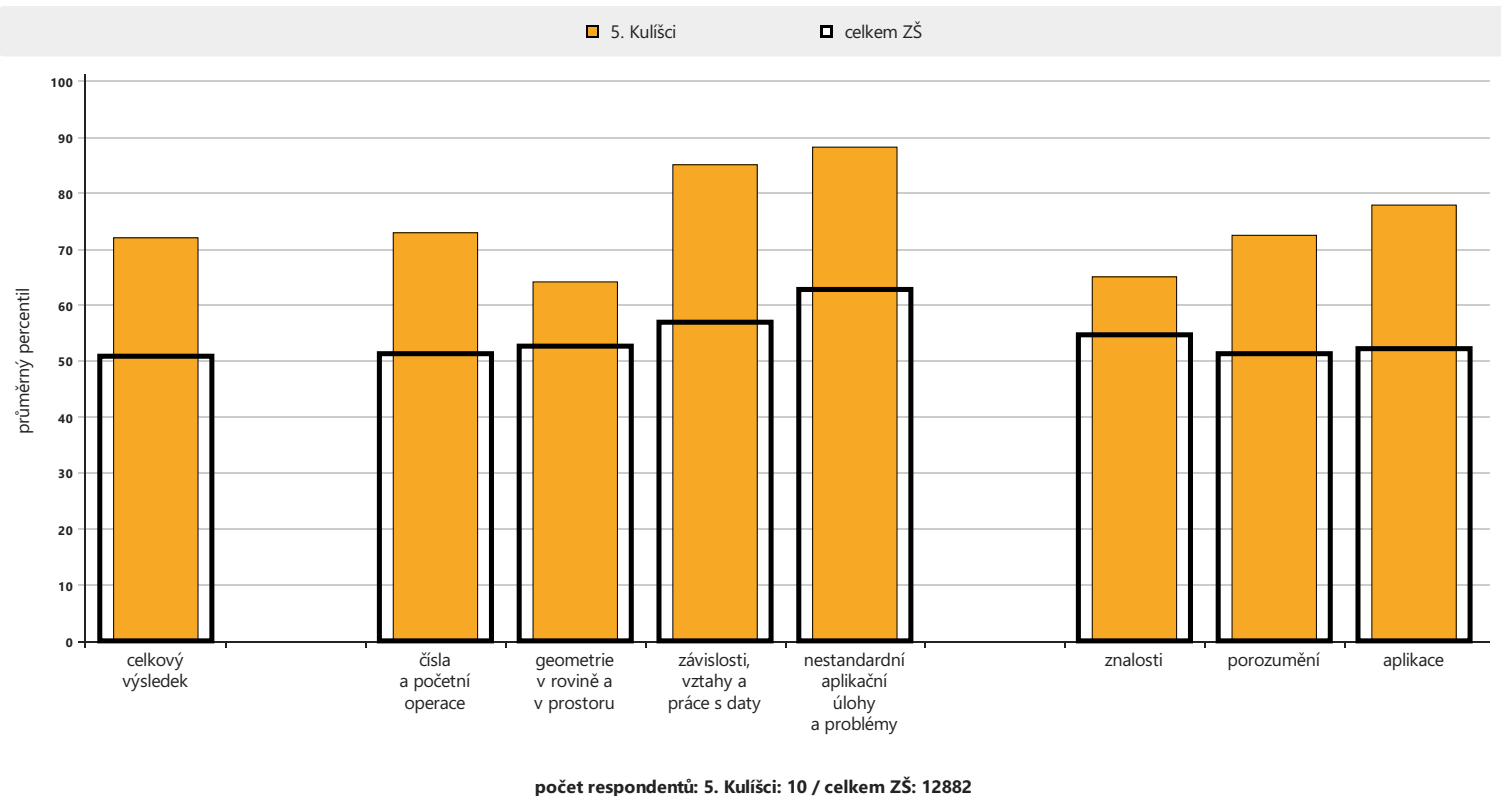
ZŠ

5. Kulíšci

Matematika

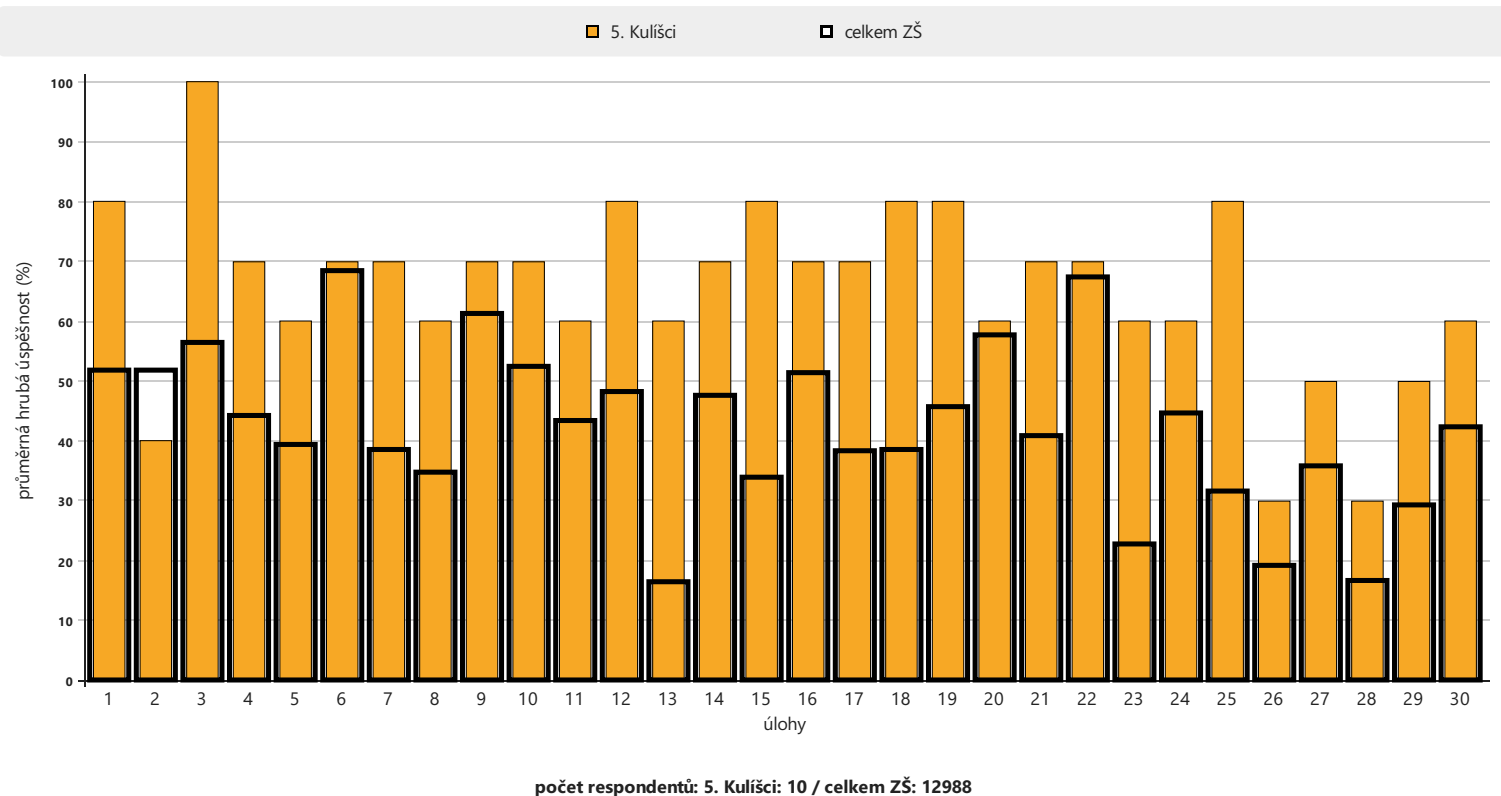
Následující graf znázorňuje průměrné celkové percentily dosažené třídou v jednotlivých částech testu. Užší sloupeček vyjadřující průměrný percentil vaší třídy je pro porovnání rámován průměrným výsledkem (percentilem) škol stejného typu.

Analýza dovedností a tematických částí – Ma

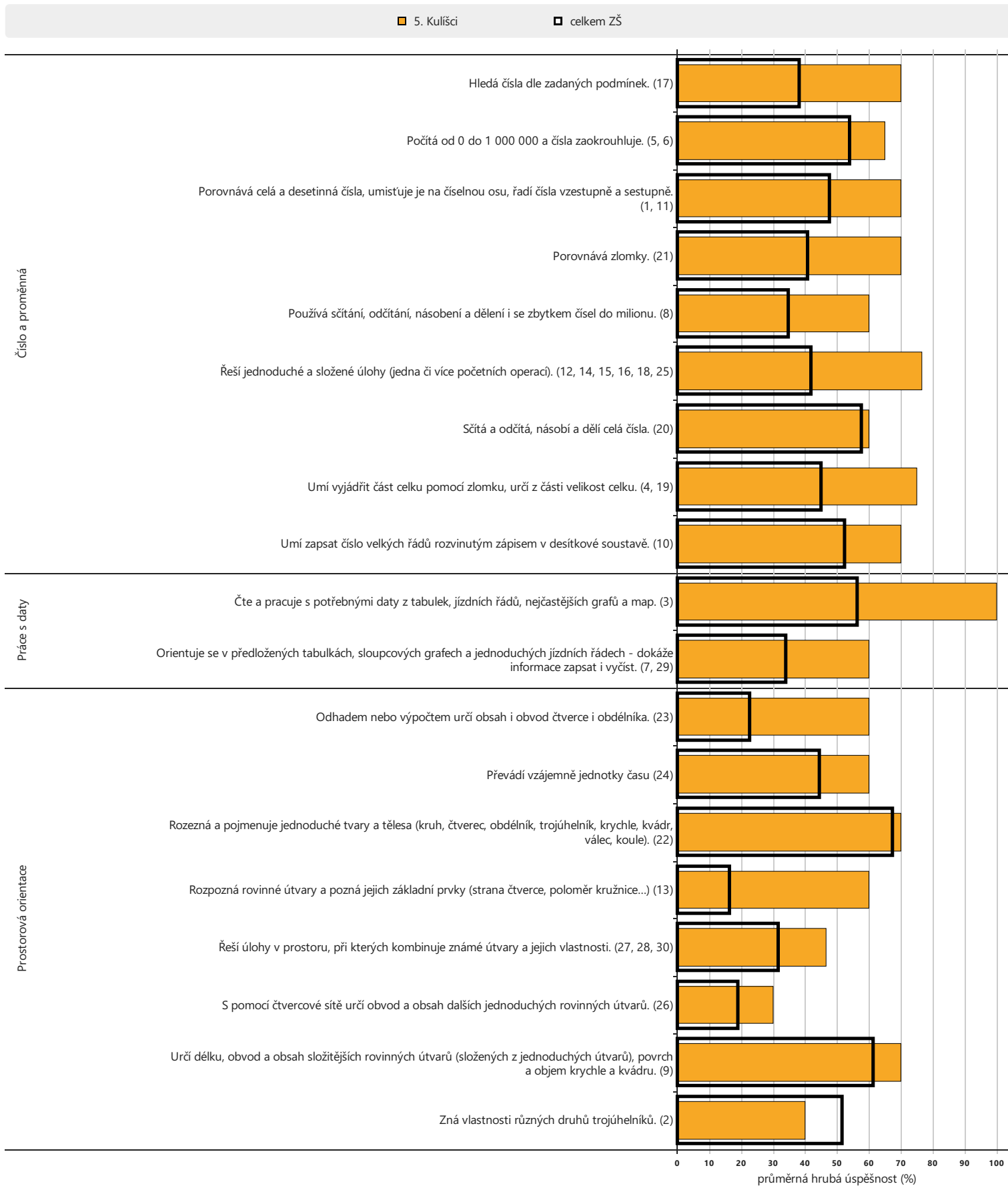


Následující grafy zachycují průměrnou hrubou úspěšnost (poměr mezi počtem správných odpovědí a počtem žáků), jaké dosáhli žáci ve třídě v jednotlivých úlohách. Zjednodušeně řečeno hrubá úspěšnost úlohy vyjadřuje, jaký podíl žáků ve třídě odpověděl na danou otázku správně. Širší sloupeček ukazuje průměrnou hrubou úspěšnost, jaké dosáhli žáci ostatních škol.

Analýza po úlohách – Ma



Analýza částí testu podle mapy učebního pokroku – Ma



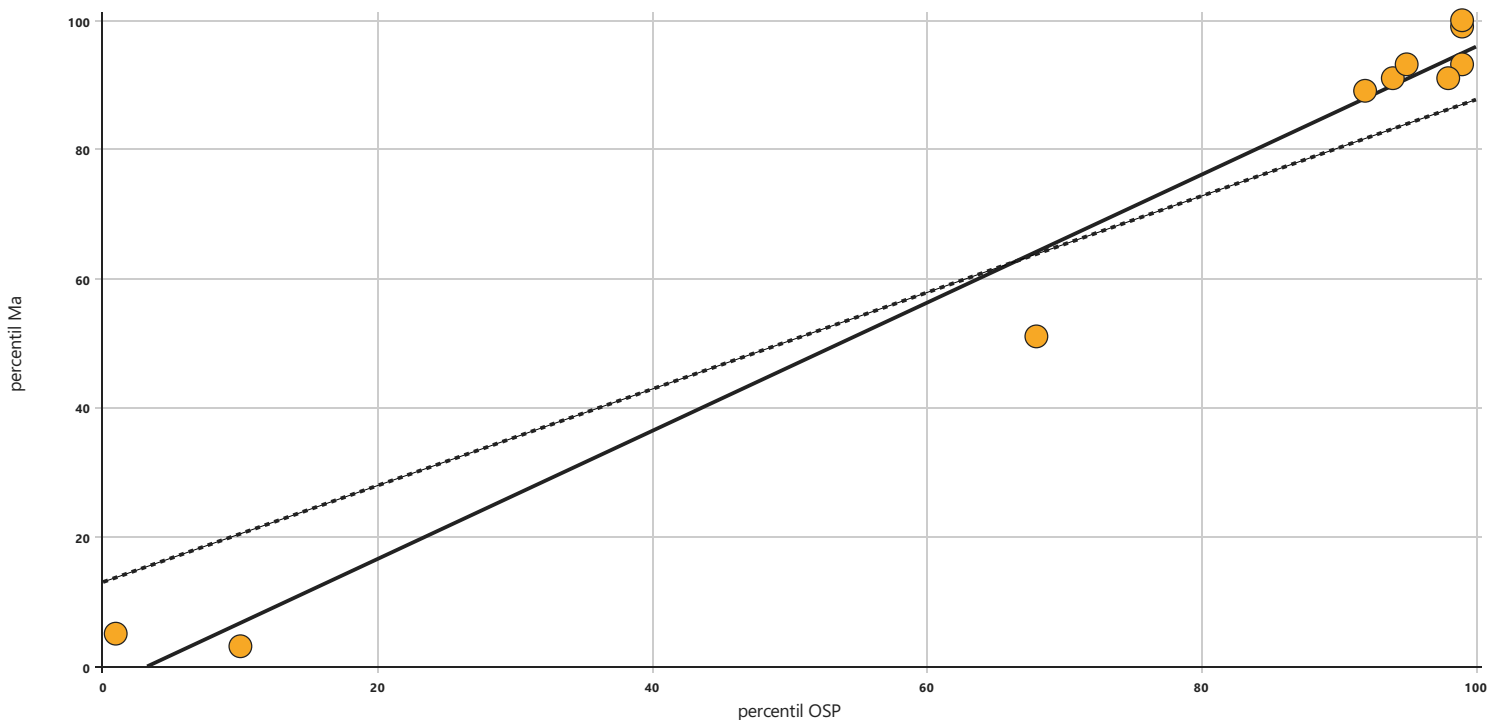
počet respondentů: 5. Kulíšci: 10 / celkem ZŠ: 12988

Tabulka podrobných výsledků – Ma

označení žáka	percentil				percentily za části				percentily za dovednosti			odpovědi		
	percentil	čistá úspěšnost	známka	využití potenciálu	čísla a početní operace	geometrie v rovině a v prostoru	závislosti, vztahy a práce s daty	nestandardní aplikační úlohy a problémy	znalosti	porozumění	aplikace	správně	špatně	skóre
Chrappa Eliáš	94	80	1	6	98	84	88	100	83	96	95	24	0	24,0
Juraj Krutský	5	-1	2	-9	16	2	53	38	7	24	4	4	26	-0,3
Prouzová Alžběta	52	31	2	-12	51	32	88	61	23	50	70	11	8	9,3
Rubášová Luisa	90	72	1	8	89	75	100	100	74	86	97	23	5	21,7
Scharff Jakub Jan	100	97	1	12	100	100	88	100	94	100	100	29	1	29,0
Špillerová Nikol	3	-3	2	-17	1	3	62	85	7	3	36	2	16	-1,0
Štastná Barbora	92	76	1	8	93	75	100	100	65	96	91	24	6	22,7
Tomaier Marian	100	100	1	13	100	100	100	100	100	100	100	30	0	30,0
Višňovský Eduard	94	80	1	10	87	93	100	100	100	86	97	25	5	24,0
Zouharová Viola	92	76	1	5	96	78	75	100	100	86	91	24	6	22,7
třída celkem	72,1	60,7	1,3	2,4	73,2	64,3	85,3	88,4	65,2	72,5	78,0	19,6	7,3	18,2

Následující graf zobrazuje využití studijního potenciálu u jednotlivých žáků ve třídě. Plná příčka znázorňuje využití potenciálu v uvedené třídě vaší školy, přerušovaná čára využití potenciálu celkem. Jednotlivé body představují žáky třídy, kteří se účastnili testování. Na vodorovné ose je percentil v testu OSP, na svislé ose je percentil daného testu. Vysvětlení na straně 3.

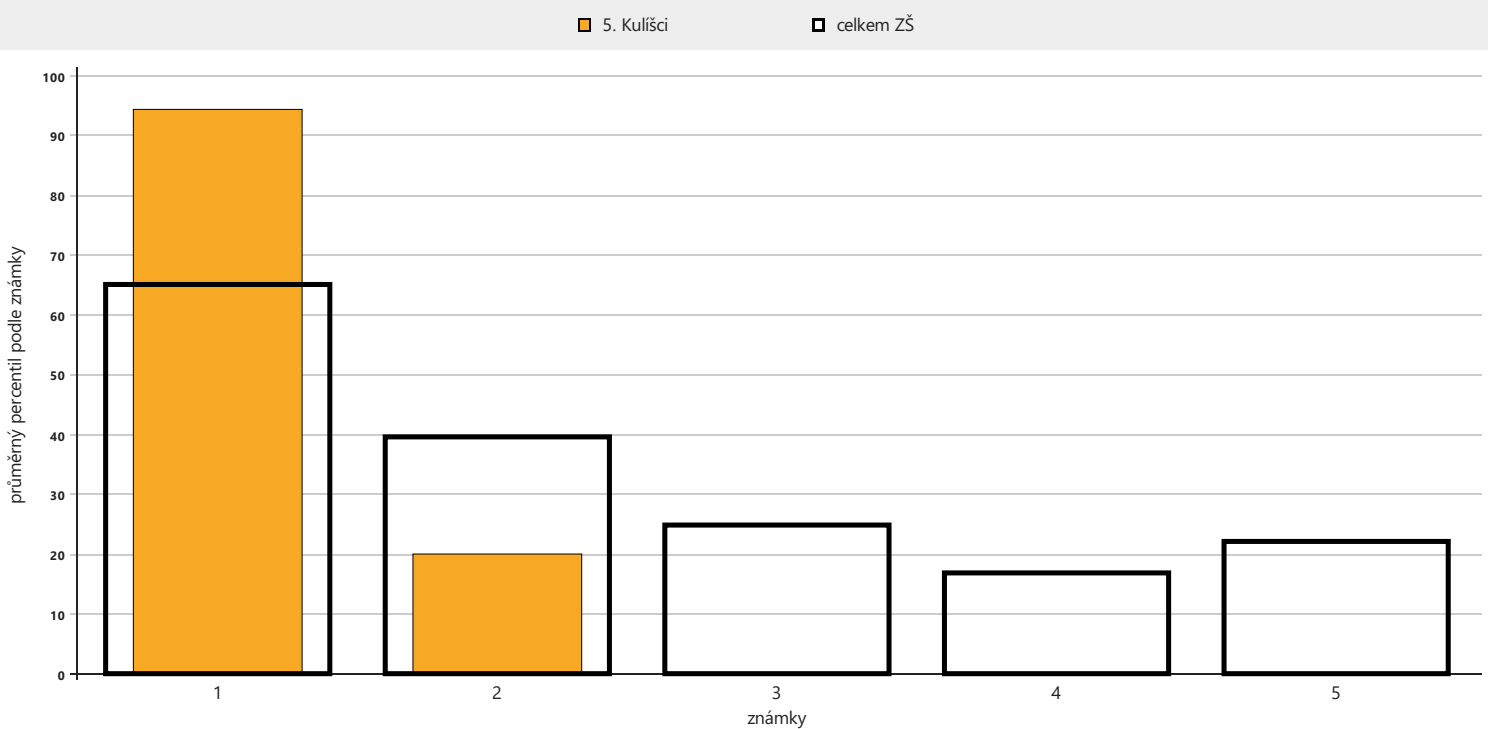
Využití potenciálu ve třídě – Ma



počet respondentů: 5. Kulíšci: 10 / celkem: 10576

Následující graf zachycuje vztah mezi známkou z daného předmětu a výsledky žáků této třídy (průměrný percentil jedničkářů, dvojkařů atd.). Širší sloupec vždy představuje průměrný percentil všech žáků ve skupině škol stejného typu, kteří se testování zúčastnili a kteří uvedli, že získali na vysvědčení danou známku.

Průměrný výsledek podle známek – Ma



počet respondentů :1: 7 / 5669 2: 3 / 4061 3: 0 / 1210 4: 0 / 229 5: 0 / 36

CEFRS

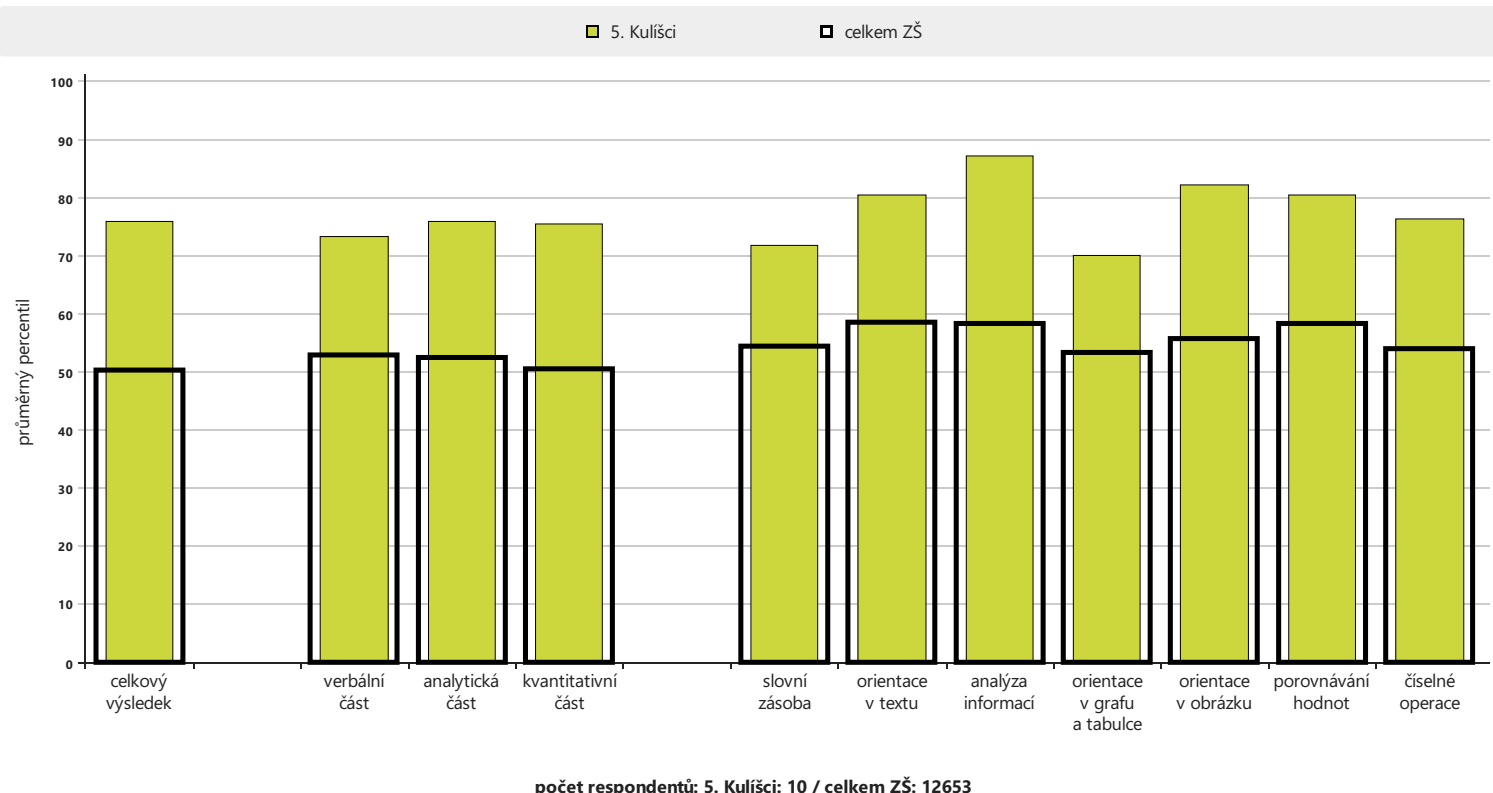
ZŠ

5. Kulíšci

OSP

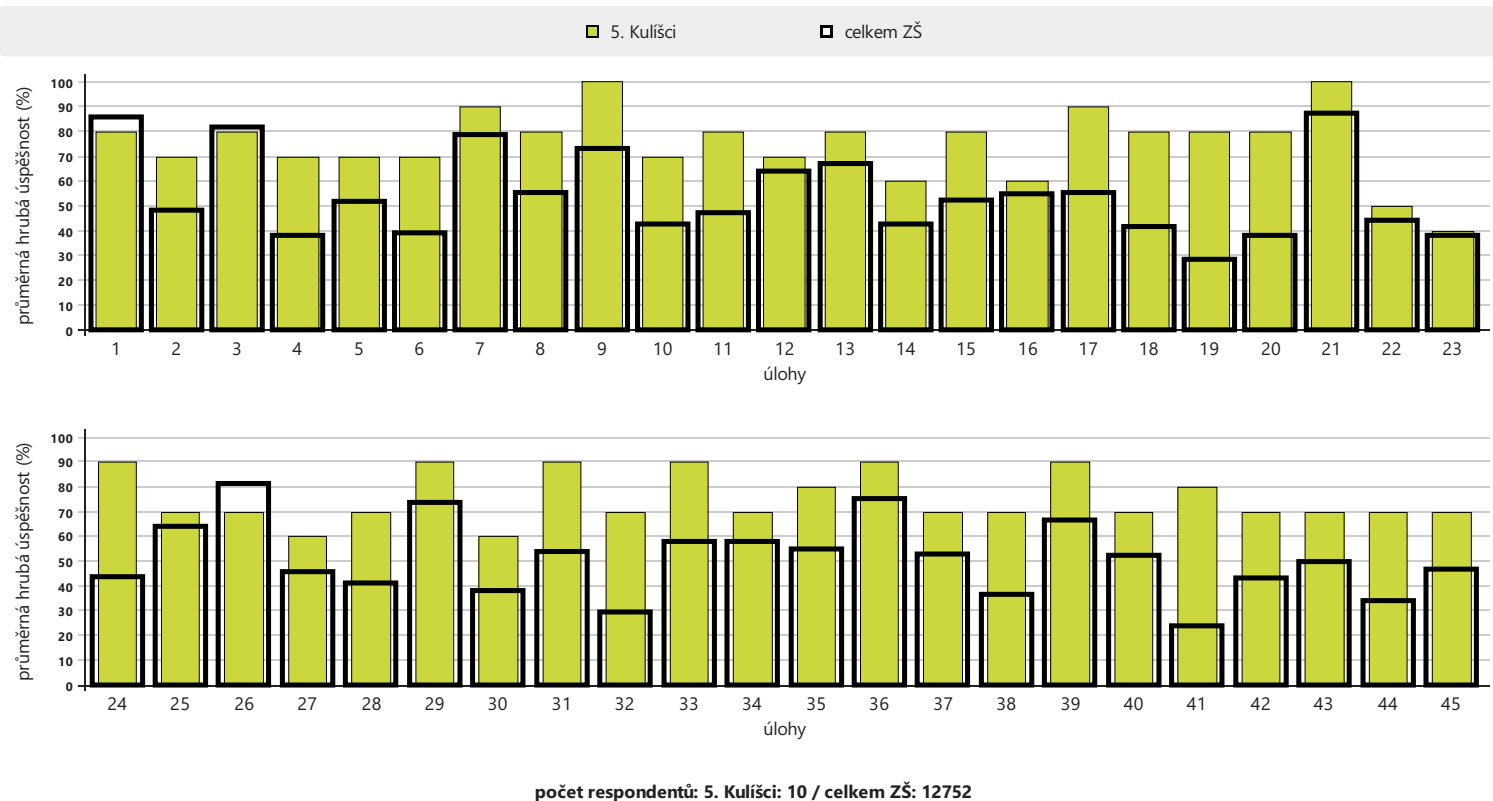
Následující graf znázorňuje průměrné celkové percentily dosažené třídou v jednotlivých částech testu. Užší sloupeček vyjadřující průměrný percentil vaší třídy je pro porovnání rámován průměrným výsledkem (percentilem) škol stejného typu.

Analýza dovedností a tematických částí – OSP



Následující grafy zachycují průměrnou hrubou úspěšnost (poměr mezi počtem správných odpovědí a počtem žáků), jaké dosáhli žáci ve třídě v jednotlivých úlohách. Zjednodušeně řečeno hrubá úspěšnost úlohy vyjadřuje, jaký podíl žáků ve třídě odpověděl na danou otázku správně. Širší sloupeček ukazuje průměrnou hrubou úspěšnost, jaké dosáhli žáci ostatních škol.

Analýza po úlohách – OSP



Podrobné výsledky – OSP

označení žáka	percentil		percentily za části			percentily za dovednosti							odpovědi		
	percentil	čistá úspěšnost	verbální část	analytická část	kvantitativní část	slovní zásoba	orientace v textu	analýza informací	orientace v grafu a tabulce	orientace v obrázku	porovnávání hodnot	číselné operace	správně	špatně	skóre
Chrappa Eliáš	100	97	100	97	100	100	100	100	93	100	100	100	44	1	43,8
Juraj Krutský	2	-1	3	10	9	3	23	15	19	43	4	22	9	36	-0,3
Prouzová Alžběta	68	55	40	88	66	28	81	100	74	88	51	53	27	9	24,8
Rubášová Luisa	93	81	88	87	94	81	100	100	72	85	100	100	38	7	36,2
Scharff Jakub Jan	100	97	100	100	98	100	100	100	100	100	100	90	44	1	43,8
Špillerová Nikol	10	13	19	10	15	28	23	72	3	23	76	10	13	28	5,9
Štastná Barbora	95	83	94	87	90	97	79	85	83	85	100	100	39	6	37,5
Tomaier Marian	99	94	100	92	94	100	100	100	83	100	100	100	43	2	42,5
Višňovský Eduard	95	86	88	97	92	81	100	100	93	100	76	100	40	5	38,7
Zouharová Viola	98	92	100	92	98	100	100	100	83	100	100	90	42	3	41,2
třída celkem	76,0	69,8	73,3	76,0	75,7	71,8	80,7	87,3	70,2	82,4	80,6	76,5	33,9	9,8	31,4

CEFRS

ZŠ

5. Kulíšci

Anglický jazyk Scate (A0–B1)

Žákům jste mohli přiřadit test AJ (A0 až B1) nebo test AJ+ (A0 až C1). V tabulkách podrobných výsledků vidíte, které z testů vaši žáci absolvovali a s jakým výsledkem.

Test posuzuje jazykové znalosti a dovednosti komplexně. Úlohy jsou zaměřeny na různé aspekty jazyka, ale jejich vyhodnocení probíhá souhrnně. Úroveň žáků je tedy určena na základě všech odpovědí. Abyste se mohli lépe zaměřit na další práci s žáky, vytvořili jsme podrobnější rozbor výkonu žáků. K tomu slouží především mapa položených a zodpovězených otázek v testech žáků z celé třídy. Z ní můžete vyčíst obtížnost a zaměření úloh, které žáci řešili, a zda jejich řešení bylo správné. Dá se zde sledovat, v jaké oblasti žáci odpovídali správně i na obtížnější otázky, nebo kde naopak měli problémy.

Šipky slouží k podrobnější orientaci v dosažených výsledcích. Používáme je k označení toho, zda žáci ve sledovaných dovednostech (čtení, poslech) směřovali spíše k vyšší kategorii (šipka nahoru), nebo se jim naopak podařilo dostat se do své kategorie „s odřenýma ušima“ (šipka dolů). Pokud žák šipku nemá, pak jeho odpovědi odpovídají uvedené kategorii.

Anglický jazyk Scate (A0–B1)				žáci stejného ročníku				
označení žáka	číslo žáka	celkový výsledek	známka	na vyšší úrovni	na stejné úrovni	na nižší úrovni	poslech	čtení
Chrappa Eliáš		B1	1	1 %	9 %	90 %	B1	B1
Juraj Krutský		A0	2	74 %	26 %	0 %	A0	A0
Prouzová Alžběta		A1	1	30 %	44 %	26 %	A1	A1 ↑
Rubášová Luisa		A2	1	10 %	20 %	70 %	A2	A2
Scharff Jakub Jan		A2	1	10 %	20 %	70 %	A2	A2
Špillerová Nikol		A2	1	10 %	20 %	70 %	A2	A2
Štastná Barbora		A2 ↑	1	10 %	20 %	70 %	A2 ↑	A2 ↑
Tomaier Marian		A2	1	10 %	20 %	70 %	A2 ↑	A2
Višňovský Eduard		A2	1	10 %	20 %	70 %	A2	A2
Zouharová Viola		A2	1	10 %	20 %	70 %	A2	A2

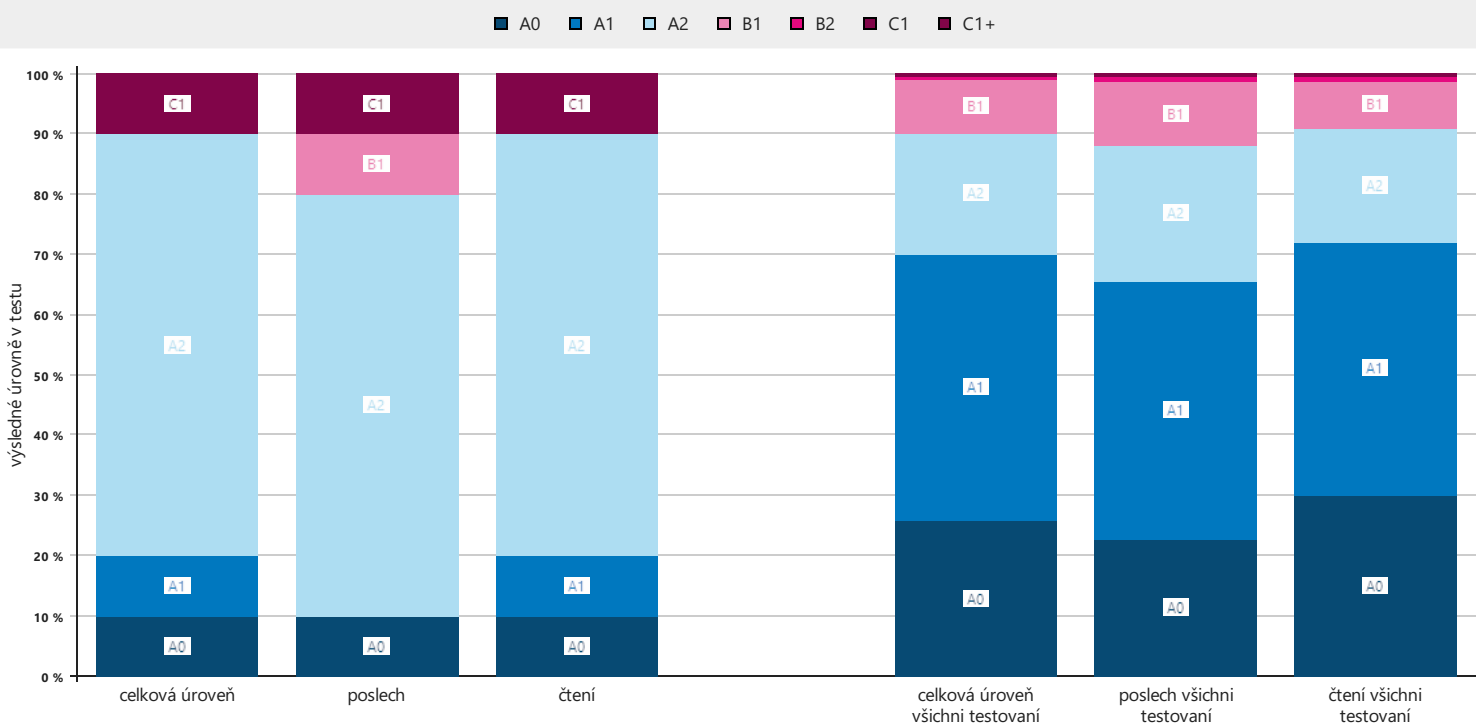
Šipky slouží k podrobnější orientaci v dosažených výsledcích. Používáme je k označení toho, zda žáci ve sledovaných dovednostech (čtení, poslech) směřovali spíše k vyšší kategorii (šipka nahoru), nebo se jim naopak podařilo dostat se do své kategorie „s odřenýma ušima“ (šipka dolů). Pokud žák šipku nemá, pak jeho odpovědi odpovídají uvedené kategorii.

Anglický jazyk Scate+ (A0–C1)				žáci stejného ročníku				
označení žáka	číslo žáka	celkový výsledek	známka	na vyšší úrovni	na stejné úrovni	na nižší úrovni	poslech	čtení
Chrappa Eliáš		C1	1	0 %	0 %	100 %	C1	C1
Prouzová Alžběta		A2	1	10 %	20 %	70 %	A2	A2 ↓
Rubášová Luisa		A2	1	10 %	20 %	70 %	A2 ↑	A2 ↓
Scharff Jakub Jan		A2	1	10 %	20 %	70 %	B1 ↓	A2
Špillarová Nikol		A2	1	10 %	20 %	70 %	A2 ↓	A2
Štastná Barbora		A2	1	10 %	20 %	70 %	A2 ↑	A2
Tomaier Marian		A2	1	10 %	20 %	70 %	A2	A2
Višňovský Eduard		A1 ↑	1	30 %	44 %	26 %	A2	A1
Zouharová Viola		A2	1	10 %	20 %	70 %	A2	A2

Pro zpracování následujících souhrnných grafů a tabulek jsme použili výsledky žáků vždy pouze z jednoho jimi absolvovaných testů. Důvodem je, aby jednomu žákovi nebyly započítány dvoje výsledky a výstupy tak nebyly zkreslené. Pokud žáci absolvovali oba testy (AJ i AJ+), použili jsme výsledky z testu AJ+. Pokud žáci řešili pouze jeden test, uvádíme výsledky právě z něj.

Následující graf zobrazuje dosažené úrovně testovaných žáků ve vaší třídě v celém testu a také odděleně v částech poslech a čtení. Pro porovnání jsou zde uvedeny také úrovně všech žáků.

Rozložení úrovní žáků ve vaší třídě celkem a v jednotlivých částech testu anglického jazyka a srovnání s ostatními testovanými



počet respondentů: 10 / 8889

V následující tabulce je uveden počet úspěšně vyřešených úloh v porovnání s počtem úloh, na které vaši žáci v testech odpovídali. Úlohy jsou rozděleny dle obtížnosti a typu. Pod tabulkou je také přehled výsledků třídy podle dosažených kategorií.

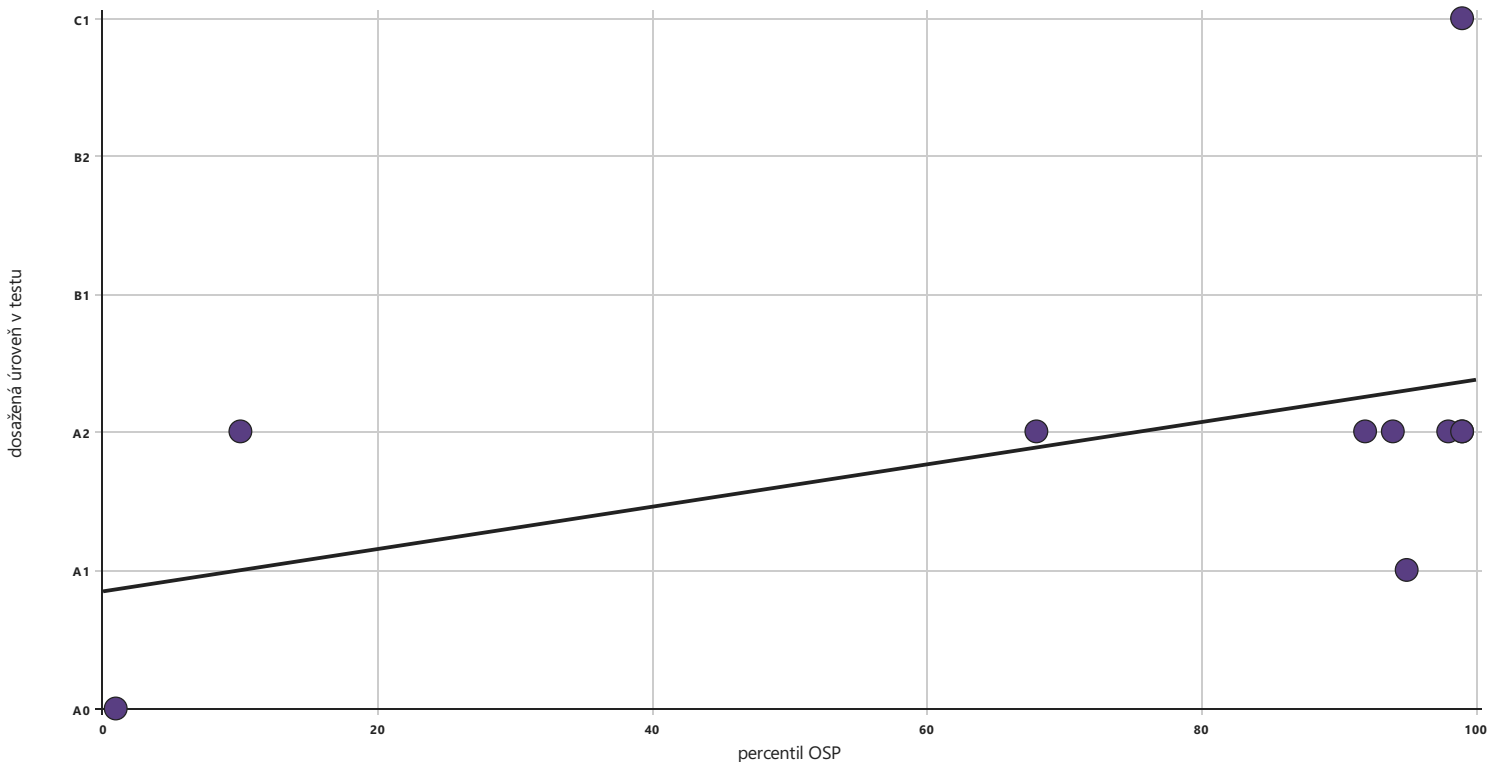
Tabulka úspěšnosti při řešení úloh podle typu a obtížnosti

	úlohy obtížnosti A0	úlohy obtížnosti A1	úlohy obtížnosti A2	úlohy obtížnosti B1	úlohy obtížnosti B2	úlohy obtížnosti C1	úlohy obtížnosti C1+
gramatika / pravopis	1 / 1	4 / 9	17 / 28	15 / 35	3 / 10	3 / 4	0 / 0
slovní zásoba	1 / 1	14 / 18	13 / 24	10 / 27	0 / 0	2 / 2	0 / 0
orientace v konverzačních situacích	2 / 5	5 / 7	23 / 34	4 / 21	7 / 11	1 / 3	0 / 0
porozumění	2 / 4	10 / 15	24 / 35	11 / 29	3 / 12	1 / 3	1 / 1
čtení	2 / 7	10 / 17	31 / 59	21 / 60	5 / 19	5 / 7	0 / 0
poslech	4 / 4	23 / 32	46 / 62	19 / 52	8 / 14	2 / 5	1 / 1
celkem	6 / 11	33 / 49	77 / 121	40 / 112	13 / 33	7 / 12	1 / 1

	úroveň A0	úroveň A1	úroveň A2	úroveň B1	úroveň B2	úroveň C1	úroveň C1+
počet žáků třídy v jednotlivých kategoriích	1	1	7	0	0	1	0

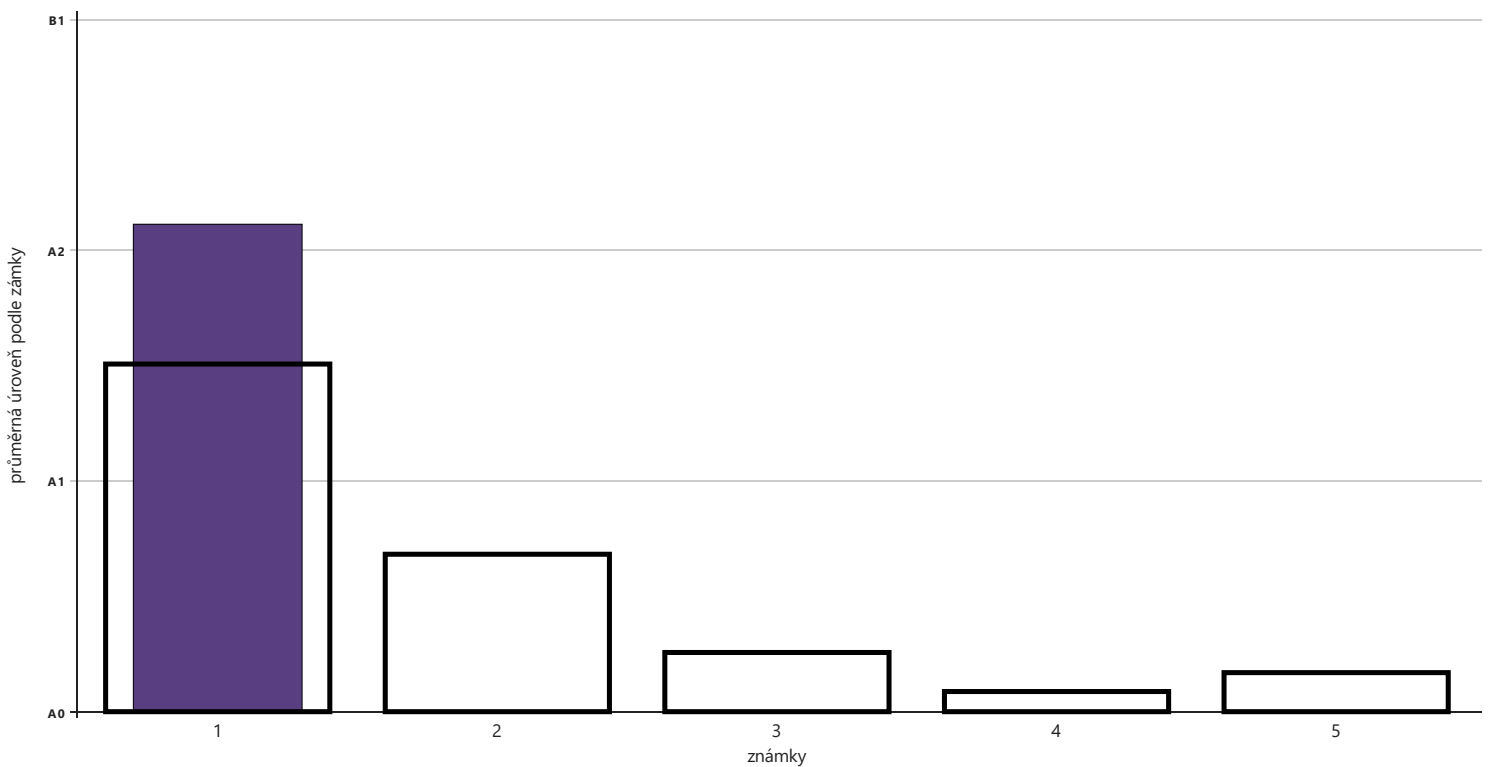
Následující graf zobrazuje, jak je využíván studijní potenciál u jednotlivých žáků ve třídě. Plná přímka využití potenciálu v uvedené třídě vaší školy. Jednotlivé body představují žáky této třídy, kteří se zúčastnili testování. Na vodorovné ose je znázorněn percentil testu OSP, na svislé ose je dosažená úroveň v testu.

Využití potenciálu ve třídě – AJ



Dosažená úroveň podle uvedené známky na vysvědčení

■ 5. Kulíšci □ celkem ZŠ



počet respondentů :1: 18 / 5213 2: 1 / 2322 3: 0 / 568 4: 0 / 99 5: 0 / 23

CEFRS

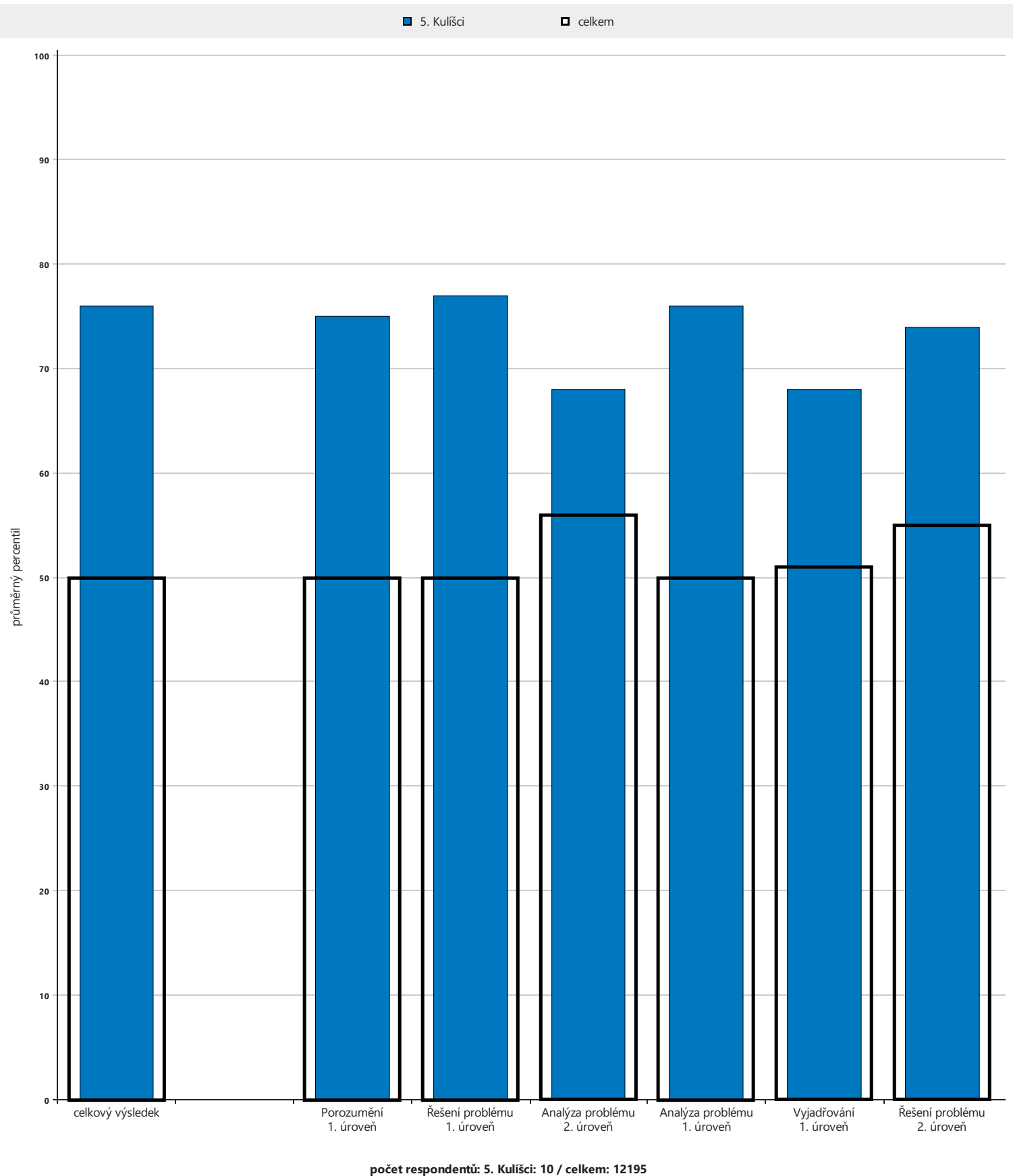
ZŠ

5. Kulíšci

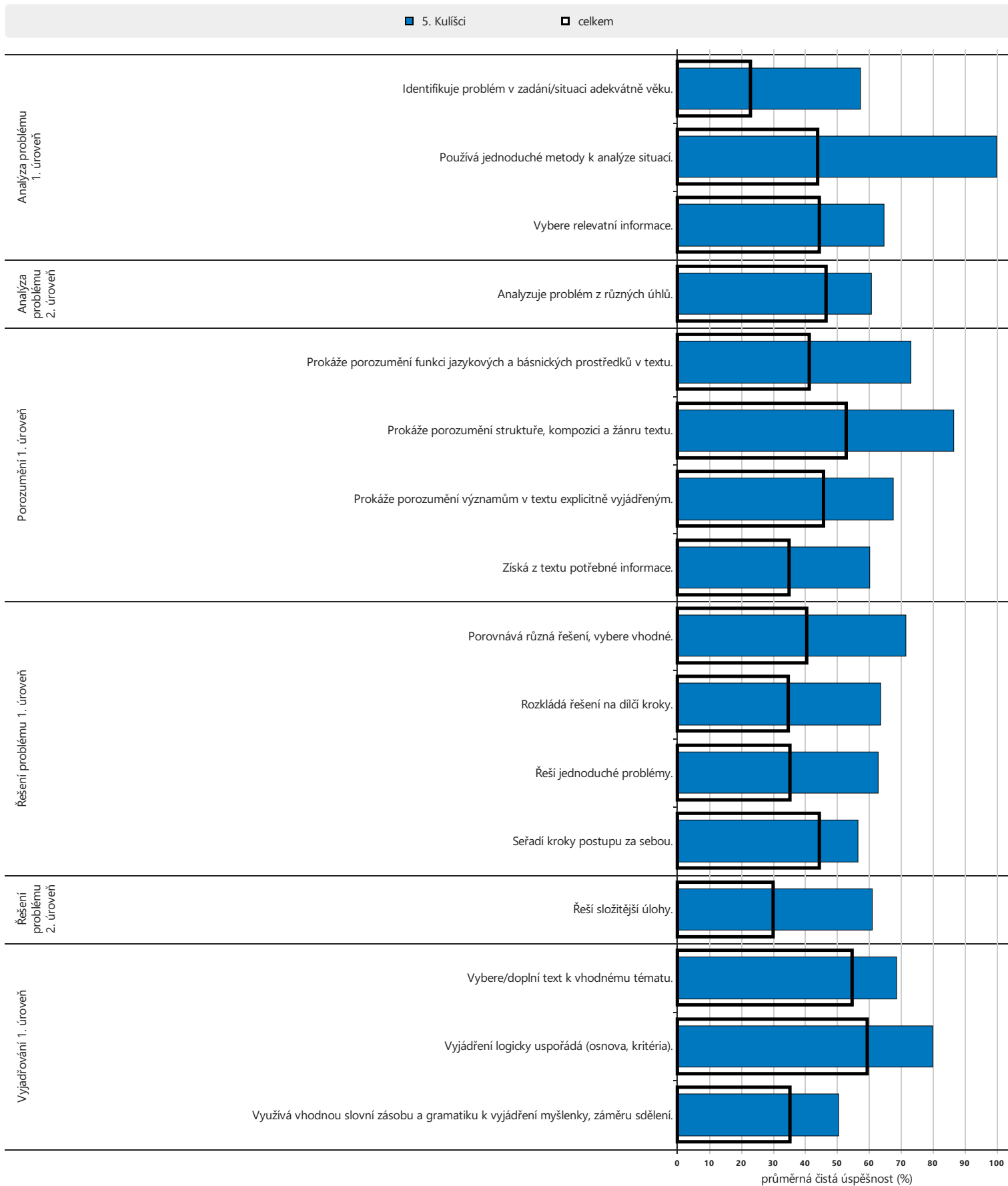
Klíčové kompetence

Následující graf znázorňuje průměrné celkové percentily dosažené třídou v jednotlivých částech testu. Užíjí sloupeček vyjadřující průměrný percentil vaší třídy je pro porovnání rámován průměrným výsledkem (percentilem) škol stejného typu.

Analýza dovedností a tematických částí – KK



Analýza kritérií klíčových kompetencí



počet respondentů: 5. Kulíšci: 10 / celkem: 12195

Podrobné výsledky – KK

označení žáka	percentil	čistá úspěšnost	percentily za části		percentily za dovednosti						odpovědi		
			Kompetence k řešení problému	Kompetence komunikativní	Vyjádřování 1. úroveň	Porozumění 1. úroveň	Analyza problému 1. úroveň	Analyza problému 2. úroveň	Řešení problému 1. úroveň	Řešení problému 2. úroveň	správně	špatně	skóre
Chrappa Eliáš	99	92	99	99	100	98	91	100	100	88	101	3	100,75
Juraj Krutský	0	-3	0	2	3	3	29	15	0	11	16	94	-3,33
Prouzová Alžběta	64	48	67	55	65	52	83	42	67	47	58	27	52,42
Rubášová Luisa	95	81	95	95	86	95	89	84	96	88	93	15	89,25
Scharff Jakub Jan	100	94	100	99	89	100	100	100	99	100	104	6	103,42
Špillerová Nikol	17	18	17	21	13	25	14	15	26	13	33	61	20,25
Štastná Barbora	95	80	93	96	98	94	79	84	95	100	92	18	88,17
Tomaier Marian	99	91	99	98	80	100	98	84	99	100	101	9	99,83
Višňovský Eduard	97	84	98	92	65	95	94	100	97	100	95	15	92,33
Zouharová Viola	96	83	96	95	89	95	92	61	97	100	94	16	90,92
třída celkem	76	66,7	66,3	67,3	60,8	69,4	65,4	61,0	67,6	61,3	78,0	26,0	73,4

Popis kategorií KK

Kompetence k řešení problémů	Analýza problému 1. úroveň	Identifikuje problém v zadání/situaci adekvátně věku. Používá jednoduché metody k analýze situace. Rozliší, co je fakt, co názor a co hypotéza. Vybere jednoduché otázky. Vybere relevantní informace. Určí příčiny různých situací/problémů.
	Analýza problému 2. úroveň	Analyzuje problém z různých úhlů. Vybere rozšiřující otázky k problému.
	Řešení problému 1. úroveň	Seřadí kroky postupu za sebou. Vybere různá řešení pro jeden problém/situaci. Porovnává různá řešení, vybere vhodné. Vyhodnocuje postupy/řešení na základě stanovených kritérií. Rozkládá řešení na dílčí kroky. Řeší jednoduché problémy.
	Řešení problému 2. úroveň	Sestaví si jednoduchý plán. Vybere všechny přípustné postupy. Porovnává různá řešení, vybere nejefektivnější / optimální. Řeší složitější úlohy.
Kompetence komunikativní	Vyjádřování 1. úroveň	Využívá vhodnou slovní zásobu a gramatiku k vyjádření myšlenky, záměru sdělení. Vyjádření logicky uspořádá (osnova, kritéria). Vybere/doplní text k vhodnému tématu. Vybere vhodné jazykové a mimojazykové prostředky (intonace, větný přízvuk, mimika, gestika, posturika) k danému komunikačnímu záměru (sdělení, žádosti, prosby, rozkazu apod.) nebo statusu nebo partnerovi. Vybere vhodnou formu prezentace podle daného záměru. Orientuje se ve vizuálních a grafických prvcích (ilustrace, grafy, náčrty).
	Vyjádřování 2. úroveň	Klade/vybere vhodné doplňující otázky. Formu a obsah vyjádření přizpůsobuje komunikační situaci a komunikační úrovni partnera. Uzpůsobí vyjádření tak, aby negativně nepůsobil na myšlení a prožívání druhých (nesouhlas, pokyny...).
	Porozumění 1. úroveň	Získá z textu potřebné informace. Prokáže porozumění významům v textu explicitně vyjádřeným. Určí pravděpodobný záměr autora textu, hlavní myšlenku textu, komunikační funkci. Prokáže porozumění struktuře, kompozici a žánru textu. Rozliší fikci od skutečnosti. V textu odliší podstatné informace od méně podstatných a detailů. Vybere vhodný vizuální a grafický prvek (ilustrace, grafy, náčrty). Prokáže porozumění funkci jazykových a básnických prostředků v textu. Prokáže porozumění prostředkům metakomunikace uplatněným s textem.
	Porozumění 2. úroveň	Určí, co z textu vyplývá, porozumí přeneseným významům, ironii a složitějším vztahům mezi informacemi. Rozliší v textu názory a fakta, subjektivní a objektivní části sdělení.
	Aktivní naslouchání	Zvolí vhodný způsob, jak dát komunikačnímu partnerovi najevo, že řečenému nerozumí. Identifikuje základní problémy a jejich příčiny (např. komunikační fauly, nedorozumění apod.) komunikačního procesu.